

CONFIDARE S.C.p.A.: il Confidi, indipendente ed autonomo, di tutte le Micro, Piccole e Medie Imprese. È Intermediario finanziario vigilato iscritto all'Albo 106 e, pur avendo radici e matrice associativa piemontese, è attivo a livello nazionale.

Credito News - Newsletter

INDIRIZZATA A SOCI, AMMINISTRATORI, SINDACI E COLLABORATORI DEL CONFIDI, CONSULENTI E PARTNER,
ISCRITTI ALLA MAILING LIST, SISTEMI ASSOCIATIVI NAZIONALI E TERRITORIALI DI CONFARTIGIANATO IMPRESE E FEDART-FIDI

Redazione newsletter presso CONFIDARE S.C.p.A. via dell'Arcivescovado, 1 - 10121 Torino

MAGGIO 2018

L'ASSEMBLEA DEI SOCI APPROVA IL BILANCIO 2017 E RINNOVA GLI ORGANI DI CONFIDARE S.C.p.A.

I buoni risultati di bilancio proiettano il nostro Confidi verso nuovi obiettivi ed ambiziosi traguardi, sulla base di scelte strategiche innovative, di un ordinato sviluppo e del consolidamento dell'operatività sul territorio, coniugato all'impegno delle nostre risorse umane.

I 21 SOCI DELEGATI eletti nelle cinque Assemblee Territoriali

AREA LOMBARDIA

CARINI LUIGI - SERVICE TRADE S.P.A.

CAMEIRANA ALESSANDRO - I.E.S. S.R.L.

AREA PIEMONTE EST

BOTTON MARIA - LORENZ S.R.L.

COLLINA CARLO - COLLINA E BASOLI S.N.C.

MOMBELLARDI ROBERTO - MOMBI-CAR SNC

REPETTO MAURIZIO - ditta individuale

NEGRO MARCO - N.F. IMPIANTI S.R.L.

RUSCHETTI TARCISIO - R.T.M. SNC

AREA PIEMONTE SUD

DAMILANO PAOLO - PLASTIQUA S.R.L.

PAPILLO DOMENICO - PAPILLO ASCENSORI S.R.L.

DE LUCA MASSIMO - SILVIO PERNIGOTTI SAS

D'ANGELLA GIACOMO - ditta individuale

AREA NAZIONALE

COSTANTINO VINCENZO - ditta individuale

MONTONE FORTUNATO - GULP 3D SNC

AREA PIEMONTE OVEST - LIGURIA

D'AFFUSO ROCCO - ditta individuale

TAGLIAFERRO GIGLIANA - ditta individuale

SELVAGGIO MICHELANGELO - ditta individuale

CAROTENUTO EMANUELE - METALSKIN SRL

RUBINO MICHELE - ditta individuale

MASSETTO MICHELE - ditta individuale

PACE TIZIANA - T & D SERVIZI S.R.L.

Venerdì 27 aprile, presso la sede centrale di CONFIDARE S.C.p.A., si è svolta l'ASSEMBLEA ANNUALE ORDINARIA dei Soci delegati nel corso delle cinque Assemblee Separate Territoriali svoltesi nel mese di aprile. Dopo le Comunicazioni del Presidente e l'esame dei documenti, con il voto unanime dei delegati presenti, viene approvato il **Bilancio di Esercizio 2017** con i rispettivi allegati.

IL BILANCIO CONSUNTIVO 2017 DI CONFIDARE chiude con un **utile di esercizio pari ad Euro 429.422**, nonostante l'accantonamento prudenziale di oltre 2,1 milioni di euro al Fondo Rischi (*si evidenzia come tale risultato sia stato conseguito esclusivamente con risorse proprie, in quanto non sono pervenuti contributi pubblici da CCIAA e/o da terzi*). I **volumi delle garanzie erogate** nel corso dell'anno 2017 – unitamente al Credito diretto – segnano un **incremento del 6,6%** rispetto al 2016, attestandosi ad Euro 70,6 mln, corrispondenti ad oltre Euro 125 mln di finanziamenti. I **Fondi Propri**, pari ad **Euro 27.681.439** ed in aumento rispetto al 2016, si mantengono a livelli di eccellenza.

Ulteriore conferma della solidità e qualità del Confidi si riscontra sia attraverso il calcolo del **CET 1 Capital Ratio**, del **Tier 1 Capital Ratio** e del **Total Capital Ratio** che al 31.12.2017 risultano in crescita e sono ri-

spettivamente pari al **23,75%**, al **23,75%** e al **23,82%**, sia attraverso il calcolo del **Cost Income** che con il 63,33% al 31.12.2017 conferma un buon livello di efficienza e di prim'ordine se relazionato al sistema nazionale dei confidi e del credito. Il **Fondo Rischi**, costituito per Euro 20.648.444 da fondi propri e per Euro 532.824 da fondi di terzi, ammonta ad **Euro 21.181.268**. Tale voce ha visto l'utilizzo di euro 3,4 mln per perdite e svalutazioni su interventi a garanzia e si è proceduto al relativo accantonamento di Euro 968 mila mediante il contributo una tantum e di Euro 2,1 mln dal Conto Economico.

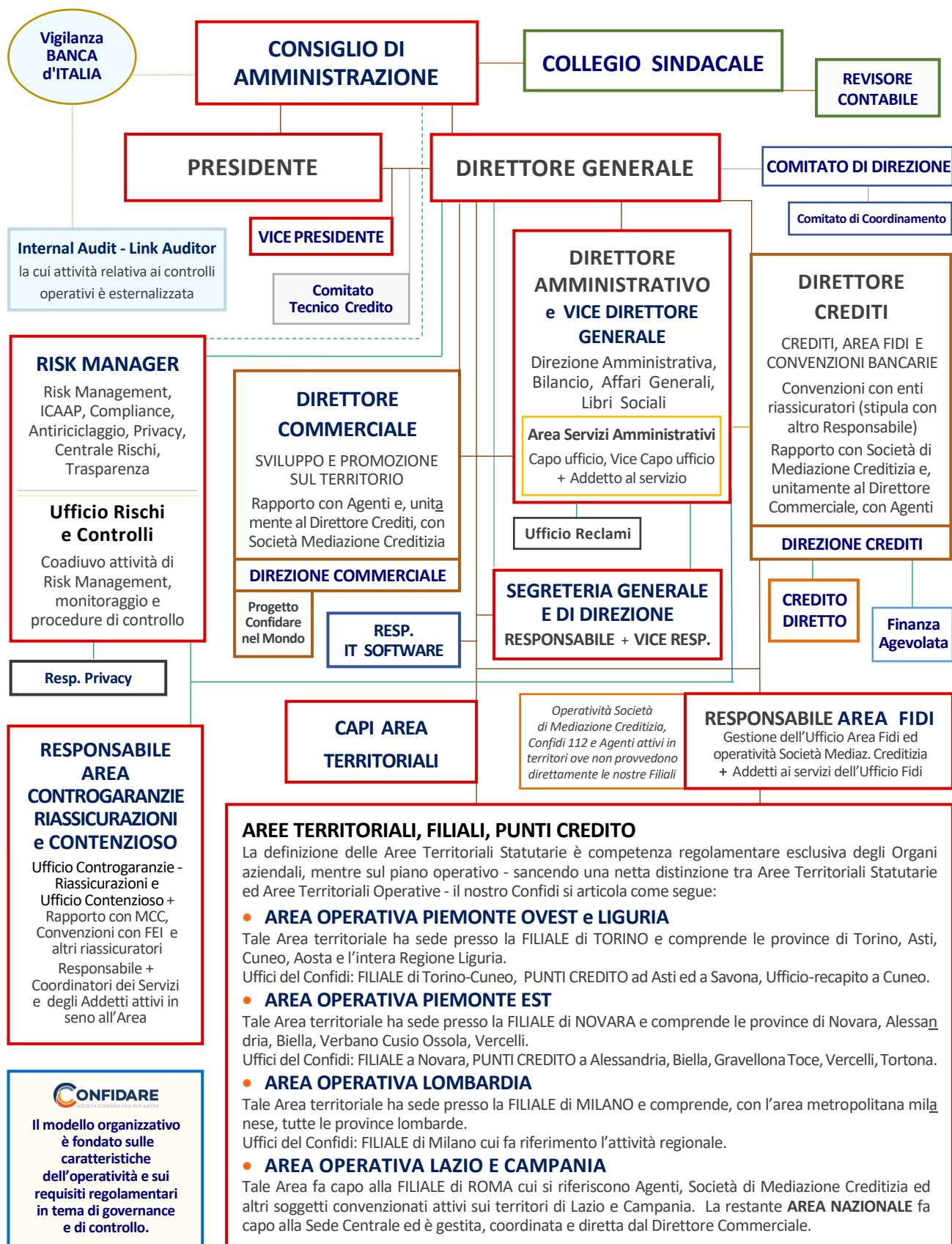
Quindi, sono stati eletti i 10 componenti del nuovo **CONSIGLIO DI AMMINISTRAZIONE** ed i membri del **COLLEGIO SINDACALE**.

IL NUOVO CONSIGLIO DI AMMINISTRAZIONE

BALZAROTTI Ferdinando, CONTA Marco, CIOCCA Dario, FACCIOTTI Leopoldo, FERRARI Adelio Giorgio, FOSCALE Massimo, MANNI Stefano, PANIATE Luciano, RIZZOLO Claudio, SOTTINI Paolo (+ CARAMANNA Gianmario)

IL RINNOVATO COLLEGIO SINDACALE

Massimo CASSAROTTO, Stefano MARZARI, Massimo ROSSO.
Membri supplenti: Marco ANDREONE, Luigi TEALDI



CONSIGLIO DI AMMINISTRAZIONE

Adelio Giorgio FERRARI - **Presidente**, Luciano PANIATE - **Vice Presidente**, Ferdinando BALZAROTTI, Marco CONTA, Dario CIOCCA, Leopoldo FACCIOTTI, Massimo FOSCALE, Stefano MANNI - **Link Auditor**, Claudio RIZZOLO, Paolo SOTTINI

DIRETTORE GENERALE - Gianmario CARAMANNA

Il Direttore Generale partecipa di diritto e relaziona alle riunioni del Consiglio di Amministrazione. In tale ambito - relativamente a specifiche tematiche - può demandare l'informativa e/o la disamina al Vice Direttore Generale e Direttore Amministrativo e/o al Direttore Crediti. Sono altresì invitati alle riunioni consigliari il Risk Manager, il Direttore Commerciale, la Responsabile Area Fidi; le funzioni verbalizzanti sono affidate alla Segreteria Generale.

COLLEGIO SINDACALE

MARZARI dott. Stefano, **Presidente** - CASSAROTTO dott. Massimo - ROSSO rag. Massimo

Comitato Tecnico Credito: Adelio FERRARI, Dario CIOCCA, Luciano PANIATE, Milena ZOTTA

LA STRUTTURA DI CONFIDARE: FIGURE APICALI E GRUPPI DI LAVORO

Direttore Amministrativo, Affari Generali e Vice Direttore Generale - Daniela DE ANDREIS

Direttore Crediti - Milena ZOTTA

Direttore Commerciale - Andrea RICCHIUTI

Risk Manager e Resp. Compliance - Pietro IEMMI

Resp. Area Fidi - Jara GHISIO

Resp. Controgaranzie e Contenzioso - Davide VICINANZA

IT Manager - Lorenzo ARNOSIO

Capi Area - Leonardo BONACCI, Fabio BOSCOLO, Roberta MIGLIO, Pierfedele PANEBIANCO

Resp. Segreteria Generale - Serena ANTONIELLO

Resp. Privacy - Barbara DRAS

COMITATO DI DIREZIONE

Unitamente al Direttore Generale, che lo convoca e dirige, comprende il Direttore Amministrativo e Vice Direttore Generale, il Direttore Crediti, il Direttore Commerciale ed i Capi Area Panebianco e Boscolo, nonché potrà avvalersi anche della eventuale partecipazione del Risk Manager. La Responsabile della Segreteria Generale partecipa quale verbalizzante.

DIREZIONE CREDITI

Con il Direttore Crediti, che la convoca e la dirige, comprende la Responsabile Area Fidi ed il Responsabile Finanza Agevolata, nonché la Responsabile Credito Diretto. Su specifici temi può altresì avvalersi della partecipazione del Resp. Controgaranzie, Riassicurazioni e Contenzioso.

DIREZIONE COMMERCIALE

Con il Direttore Commerciale, che la convoca e la dirige, comprende i quattro Capi Area Territoriali. Ne è parte integrante il Gruppo di lavoro "**CONFIDARE nel Mondo**" (Responsabile P. Panebianco). Su specifiche tematiche, quando trattate (Finanza Agevolata, ecc.), può partecipare il Direttore Crediti.

Gruppo di Lavoro Finanza Agevolata

Responsabile del G.d.L. e del servizio è Marco Pochettino. Membri effettivi sono: Chiara Balbis, Giovanni Scamarcia, Leonardo Bonacci, Barbara Dras (*part time sulla parte tecnica di back office*) ed il dott. Alessandro Balbis. Tale G.d.L. mantiene quale univoco riferimento gerarchico il Direttore Crediti.

Coordinamento direzionale ed operativo

Convocato e diretto dal D.G., comprende i membri del Comitato di Direzione, della Direzione Crediti, della Direzione Commerciale, la Resp. Segreteria Generale, l'IT Manager, il Resp. Controgaranzie, Riassicurazioni e Contenzioso, il Risk Manager e Resp. Compliance, la Resp. Privacy, i Resp. Tecnico-Operativi ed i Resp. Commerciali delle Aree operative Territoriali.



UNA GARANZIA D'ECCELLENZA A SOSTEGNO DI TUTTE LE MICRO PICCOLE MEDIE IMPRESE

AGRICOLTURA

ARTIGIANATO

COMMERCIO

INDUSTRIA

SERVIZI

TURISMO

COOPERATIVE

LIBERI PROFESSIONISTI



..... prosegue il percorso innovativo che CONFIDARE ha da tempo avviato: siamo impegnati a coniugare lo status di Intermediario Finanziario vigilato, all'espansione ordinata della rete commerciale, alla qualità dei servizi offerti alle migliaia di Imprese socie, ai valori condivisi che caratterizzano il nostro essere e divenire.

Forti di queste «coordinate», ci proponiamo di agire anche quali conduttori di «bellezza», concetto che coniuga e comprende serietà e responsabilità, trasparenza e correttezza, onestà morale e intellettuale, non disgiunte dalla giusta dose di innovazione, formazione permanente, fantasia e coraggio; quella «bellezza» che costituisce il valore aggiunto di molte realtà virtuose del nostro Paese, ove numerose micro, piccole e medie imprese sono parte essenziale di qualsivoglia processo di sviluppo e di crescita.



PROSEGUE IL PERCORSO VOLTO ALL'AGGREGAZIONE TRA CONFIDARE S.C.p.A. E COGART CNA PIEMONTE S.C.p.A.

Nel segno della reciproca collaborazione, oltre che della trasparenza e dell'autonomia dei due Confidi che, a breve, saranno chiamati alla definizione ed alla conclusione del processo di fusione attraverso l'incorporazione di Cogart Cna in CONFIDARE, procede la "Agreed upon Procedure" - svolta a cura del dottor Alessandro Carpinella, Partner Head of Strategic Advisory & Corporate Finance di Prometeia - i cui esiti si ritiene possano già essere posti all'esame dei rispettivi Organi, a maggio, nel corso della prossima sessione consigliare.

Fin qui, tra i vertici dei due Confidi (Presidenti e Direttori Generali) si registra una sostanziale comunanza di vedute e di indirizzi, oltre ad un fattivo rapporto interpersonale, che fanno crescere l'ottimismo circa la conclusione positiva di questa fase propedeutica alla incorporazione futura, da definirsi sul versante tecnico operativo alla luce delle risultanze della "Agreed upon Procedure".

Nel corso della riunione consigliare del 27 aprile, il Direttore Generale Gianmario Caramanna - nell'illustrare le modifiche apportate alla struttura direzionale ed operativa di Confidare in funzione delle attività presenti ed a quelle future, conseguenti alla prossima aggregazione - ha anticipato l'assetto post fusione della struttura direzionale, operativa e territoriale del nuovo soggetto aggregato.

In vista della prossima auspicata aggregazione, il Direttore Generale, di intesa con il Presidente, ha già affidato alla struttura di Confidare il compito di organizzare - si pensa nella seconda metà del mese di settembre - una CONVENTION AZIENDALE DELLE RISORSE UMANE, un momento di incontro, lavorativo e ludico, che raggruppi tutti i Collaboratori (dipendenti ed agenti) di CONFIDARE e di COGARTCNA. La responsabilità organizzativa dell'Evento (due giorni in luogo agreste, dal venerdì mattina al sabato dopo il pranzo), è affidata a Serena Antonello, Responsabile della Segreteria e Affari Generali, con il supporto della società artQuick e di un Gruppo di Lavoro temporaneo comprendente due addetti della sede centrale e due colleghi di provenienza Cogart.

Ipotesi relativa al Calendario degli adempimenti relativi all'operazione di Fusione per incorporazione di CogartCNA in CONFIDARE

- a. Attività "Agreed upon Procedure" a cura di Prometeia (rif. dott. Alessandro Carpinella):
 - valutazione di un campione di pratiche del portafoglio deteriorato di entrambi i confidi per quantificare l'impatto sul portafoglio garanzie di CogartCNA dei criteri di classificazione e delle percentuali di accantonamento utilizzati da Confidare;
 - Predisposizione documento contenente gli elementi prospettici di sostenibilità economico-patrimoniali del nuovo soggetto post fusione.
- b. Esiti attività "Agreed upon Procedure" al Consiglio di Amministrazione di entrambi i Confidi (in data 25/05 per Confidare) che si esprimeranno in maniera separata ed autonoma circa l'avvio del processo di fusione.
- c. A seguito decisione positiva da parte di entrambi i Consigli di Amministrazione, comunicazione a Banca d'Italia - a cura di Confidare - dell'avvio del processo di fusione con le informative richieste dalla circolare 288.
- d. Stesura Progetto di fusione e Relazione degli Amministratori al Progetto di fusione (contenente anche la data di effetto della fusione: 01.07.2018) con successivo passaggio e votazione in seno ai rispettivi Consigli di Amministrazione (in data 15/06 per Confidare).
- e. Deposito in CCAA del progetto di fusione in data contestuale con l'approvazione da parte del Consiglio di Amministrazione in modo che la pratica venga evasa dalla CCAA entro il 30.06: ciò anche al fine di poter utilizzare il bilancio chiuso al 31.12.2017.
- f. Assemblea straordinaria dei Soci (da parte di entrambi i Confidi in forma separata), alla presenza del Notaio Maroz, per delibera su progetto di fusione entro il mese di Luglio. Nel corso dell'Assemblea Straordinaria di Confidare sarà anche sottoposto al voto il testo rimodulato/implementato dello Statuto Sociale.
- g. L'Atto di Fusione potrà essere sottoscritto, alla presenza del Notaio, decorsi 60 giorni dal deposito in CCAA della delibera dell'Assemblea straordinaria, indicativamente nel mese di Settembre o inizio Ottobre.

CONTINUA IL RAFFORZAMENTO DI CONFIDARE SUL PIANO LOGISTICO ED ORGANIZZATIVO

NUOVI E PIÙ MODERNI UFFICI IN SEDE E SUL TERRITORIO

In previsione della prossima aggregazione – e comunque per rispondere alle esigenze di maggior spazio operativo presso la SEDE CENTRALE di CONFIDARE in via dell'Arcivescovado a Torino – si è proceduto alla locazione di un nuovo ufficio di oltre 100 metri quadri al piano superiore rispetto al piano ammezzato già occupato dal nostro Confidi: qui troveranno adeguata collocazione il Vice Direttore Generale con uno spazio adibito a saletta riunioni, l'Area Rischi e Controlli e la nuova Area Mitigazione del Rischio e Contenzioso. Ciò potrà consentire anche il complessivo riordino dell'attuale sede che sarà ammodernata, rimodulata e tinteggiata (così come avverrà per gli uffici della FILIALE DI TORINO in corso Francia).

È altresì in corso di perfezionamento la locazione dei nuovi locali a ROMA in zona Prati/Della Vittoria, limitrofa al centro storico, snodo nevralgico di attività professionali (studi di professionisti, banche, assicurazioni ecc.) e commerciali. Per quanto riguarda, invece, il Punto Credito di BIELLA, entro il mese di luglio si trasferirà negli autonomi e più ampi uffici di via Don Sturzo, mentre a SAVONA si sta ricercando un nuovo ufficio idoneo ove trasferirvi il Punto Credito della Regione Liguria.

SI AMPLIANO LE COLLABORAZIONI ESTERNE

Su proposta della Filiale di Roma, nei giorni scorsi si è definita una nuova scrittura relativa a mere segnalazioni di pratiche, da istruire esclusivamente a cura del nostro personale, con CONFARTIGIANATO IMPRESE DI LATINA, nonché anche con la Società di Servizi capitolina di CONFIMPRESITALIA, confederazione intersettoriale delle micro, piccole e medie imprese, di professionisti, associazioni ed organizzazioni no profit.

Con l'occasione, ricordiamo che la scontistica di 55 Euro sul costo di istruttoria è riservato alle Imprese socie di CONFARTIGIANATO (tale scontistica sarà estesa alle imprese associate a CNA dopo la fusione con Cogart), così come l'accordo relativo alle segnalazioni dal sistema associativo di riferimento ed al "tesseramento di ingresso" è ad esclusivo appannaggio delle Associazioni territoriali di CONFARTIGIANATO all'uopo convenzionate: in prospettiva potrà essere esteso anche alle Associazioni territoriali di CNA che vorranno convenzionarsi.

..... E LE CONVENZIONI BANCARIE

Su mandato del Direttore Generale, il Direttore Crediti, Milena Zotta, ha avviato un confronto con BANCO BPM e BANCA POPOLARE DI MILANO volto all'ampliamento del plafond dedicato a Confidare, nonché con alcuni altri istituti di credito per un nuovo convenzionamento: tra questi pare in via di definizione l'accordo con BANCA POPOLARE DEL LAZIO e con CREVAL.

LE SOCIETÀ DI MEDIAZIONE CREDITIZIA CONVENZIONATE

CONFIDARE S.C.p.A. è attivo su tutto il Territorio nazionale, primariamente con la propria Direzione Commerciale, ma anche attraverso Confidi 112 convenzionati (CENTRALE GARANZIA FIDI Coop a r.l.) ed alcune Società di Mediazione Creditizia all'uopo contrattualizzate.

Le primarie e selezionate SOCIETÀ di MEDIAZIONE CREDITIZIA che ad oggi hanno in essere un rapporto di collaborazione con CONFIDARE risultano essere: CREDIGO SRL, BM CONSULTING SRL, TK CONSULTANT SRL, CONFROMA SRL, TEAM ADVISOR SRL.

Inoltre, sono e restano operative specifiche convenzioni di mera segnalazione quali procacciatori d'affari con Società e Professionisti, nonché con alcune Associazioni Confartigianato territoriali, ecc.

CONFIDARE: IL 6 APRILE SCORSO GLI AMMINISTRATORI HANNO ESAMINATO ED APPROVATO IL

RESOCONTO ANNUALE ICAAP 2017

Gli obiettivi del Resoconto ICAAP consistono nella definizione dei margini patrimoniali residui per il 2017 e per il 2018, ovvero della quota residua di Fondi Propri disponibile per assumere nuove attività di rischio (possibilità di erogare nuove garanzie alle imprese socie, rinnovando in ciò il ruolo istituzionale dell'Azienda). Le Disposizioni di vigilanza impongono l'effettuazione di *stress test*, retrospettivi (sul 2017), e prospettici (a valere sul 2018). Malgrado l'entità, non marginale, della simulazione d'impatto, il margine patrimoniale residuo risulta ancora rilevante, anche nella componente prospettica 2018.

I "numeri che contano" all'interno del Resoconto sono così sintetizzabili:

- i. Al 31 Dicembre 2017, il Capitale Interno Complessivo a fronte dei rischi di 1° e 2° Pilastro è pari a 11.854.203 €, ed è coperto da un Capitale Complessivo di 27.681.439 €. Si riscontra, pertanto, un'eccedenza patrimoniale (Capitale Libero) pari a 15.827.236 €.
- ii. Al 31 Dicembre 2018, il Capitale Interno Complessivo a fronte dei rischi di 1° e 2° Pilastro è stimato pari a 12.802.517 €, ed è coperto da un Capitale Complessivo stimato di 27.239.622 €. Si riscontra, pertanto, un'eccedenza patrimoniale (Capitale Libero) pari a 14.437.105 €.
- iii. L'eccedenza patrimoniale, a valle degli assorbimenti incrementali dovuti alle prove di *stress* sul rischio di credito, sul rischio di tasso d'interesse, sul rischio operativo e sul rischio di concentrazione, si riduce, rispettivamente, di 3.947.784 € (2017) e di 4.269.491 € (2018).

Inoltre, viene evidenziato quanto segue:

- a) Prove di *stress* sul rischio di credito. Nel corso del 2017 sono state introdotte alcune modifiche organizzative con l'obiettivo di aumentare l'utilizzo delle informazioni provenienti dalla Centrale dei Rischi al fine di migliorare la gestione del credito. L'obiettivo dell'Azienda è quello di proseguire nell'attività di maggiore integrazione tra criteri di alimentazione del fondo rischi (aggiornato su base trimestrale) e l'utilizzo delle informazioni provenienti dall'esterno.
- b) Rami di provenienza del credito deteriorato. Prendendo le mosse dalle maggiori richieste di informativa da inserire nella Nota Integrativa allegata al bilancio 2017, sono state avviate metodologie di analisi della provenienza del credito per settore di attività dei clienti/Soci. L'obiettivo dell'Azienda è quello di procedere all'implementazione di strumenti che possano portare ad un miglioramento dell'analisi della correlazione tra crediti deteriorati/sofferenze e settore di attività dei clienti/soci.
- c) Aree geografiche di provenienza del credito deteriorato. Prendendo le mosse dalle maggiori richieste di informativa da inserire nella Nota Integrativa allegata al bilancio, nel corso del 2017 sono state avviate metodologie di analisi della provenienza del credito per settore di attività dei clienti/soci. L'obiettivo è quello di procedere all'implementazione di strumenti che possano portare ad un miglioramento dell'analisi della correlazione tra crediti deteriorati/sofferenze e area geografica di provenienza dei clienti/Soci.

Il Consiglio di Amministrazione, sentito il Collegio Sindacale, ha unanimemente approvato il Resoconto ICAAP 2017 che è stato subitaneamente inoltrato alla Banca d'Italia.

FINANZA AGEVOLATA

ISTRUTTORIA SU BANDI E LEGGI AGEVOLATE

Le imprese socie di CONFIDARE s.c.p.a., quando interessate alla fruizione della assistenza e del servizio volto a procedere alla **istruttoria di tutte le LEGGI SPECIALI e dei BANDI in vigore, possono sempre rivolgersi agli uffici territoriali ed alla rete commerciale del nostro Confidi.**

NEWS FINANZA AGEVOLATA MAGGIO 2018

a cura della Direzione Crediti e dello specifico Gruppo di Lavoro di CONFIDARE

TUTTO IL TERRITORIO NAZIONALE

NUOVA SABATINI – BENI STRUMENTALI

www.sviluppoeconomico.gov.it

Aggiornamento a MAGGIO 2018: disponibilità plafond 78% prenotato effettivo, 22% disponibile.

Agevolazione: finanziamento (o leasing) e contributo in conto interessi.

Obiettivo: programmi di investimento destinati all'acquisto di macchinari, impianti, attrezzature, hardware e software per ampliamento unità produttiva, diversificazione della produzione, cambiamento del processo produttivo. Beneficiari: micro, piccole e medie imprese di qualsiasi settore.

BANDO NAZIONALE INAIL ANNO 2018 – ISI 2017 (AVVISO PUBBLICO ISI 2017) <https://www.inail.it/>

Agevolazione: contributo in conto capitale/fondo perduto.

Obiettivo: progetti di investimento per il miglioramento dei livelli di salute e sicurezza sul lavoro (5 Assi di intervento).

Beneficiari: tutte le imprese secondo le caratteristiche specificate nel bando secondo l'Asse di intervento.

SEGUE . / .

Prima fase della procedura: inserimento online della domanda e download del codice identificativo.
Dal 19 aprile 2018, fino alle ore 18.00 del 31 maggio 2018, le imprese, attraverso una procedura telematica, potranno:

- effettuare simulazioni relative al progetto da presentare;
- verificare il raggiungimento della soglia di ammissibilità (120 punti);
- salvare la domanda inserita.

REGIONE PIEMONTE NEWS IN BREVE

L.R. 34/2008 E S.M.I. ART. 42 COMMI 1,4 E 5 – MISURE A FAVORE DELL'AUTOIMPIEGO E DELLA CREAZIONE DI IMPRESA

<https://www.finpiemonte.it/>

Agevolazione: finanziamento agevolato, garanzia gratuita.

Obiettivo: avviamento di nuove attività imprenditoriali e lavoro autonomo.

Beneficiari: PMI di nuova costituzione e nuovi titolari di Partiva Iva.

L.R. 23/04 COOPERAZIONE

<https://www.finpiemonte.it/>

Agevolazione: contributo a fondo perduto e finanziamento agevolato.

Obiettivo: avviamento di nuove imprese cooperative e sostegno all'aumento di capitale finalizzato a programmi di investimento.

Beneficiari: cooperative a mutualità prevalente e loro consorzi.

REGIONE LOMBARDIA

BANDO CREDITO ADESSO

<http://www.finlombarda.it>

Agevolazione: finanziamento chirografario e contributo in conto interessi.

Obiettivo: finanziare il fabbisogno di capitale circolante connesso all'espansione commerciale delle imprese operanti in Lombardia.

Beneficiari: PMI e MID CAP (organico fino a 3.000 dipendenti).

Bando AL VIA Agevolazioni Lombarde per la Valorizzazione degli Investimenti Aziendali

<http://www.finlombarda.it>

Agevolazione: finanziamento medio/lungo termine (50% Finlombarda e 50% Istituto di credito convenzionato) assistito da garanzia gratuita fino al 70% e contributo in conto/capitale.

Obiettivo: rilanciare il sistema produttivo e facilitare l'uscita dalla crisi socio-economica attraverso nuovi investimenti da parte delle PMI.

Beneficiari: Micro, Piccole e Medie Imprese.

BANDO AGEVOLACREDITO (BANDO DELLA CAMERA DI COMMERCIO DI MILANO, MONZA, BRIANZA E LODI)

<http://www.milomb.camcom.it>

Agevolazione: finanziamento e contributo in conto interessi (per interventi 1 e 2 i finanziamenti devono essere garantiti da un Confidi), contributo a fondo perduto per l'abbattimento del costo della garanzia prestata da un Confidi (intervento 3).

Obiettivo: programmi di investimento produttivi (intervento 1), operazioni di patrimonializzazione aziendale (intervento 2), abbattimento del costo della garanzia intervento 3, in abbinamento con intervento 1 e 2.

Beneficiari: micro, piccole e medie imprese che siano iscritte alla CCIAA di Milano, Monza e Brianza e Lodi.

Confidare

**guarda con fiducia verso
un nuovo orizzonte**

**..... le nostre radici ed il nostro
essere nel permanente divenire**

VENERDÌ 04.05.18	delibere Direzione : esame delibere finanziamenti fino alla soglia di competenza, secondo rating interno (Soci già iscritti)
VENERDÌ 11.05.18	Ore 10,30 A Torino Sede - Comitato Tecnico Credito : esame delibere fino alla soglia di competenza, secondo rating interno (Soci già iscritti) + delibere Direzione
MARTEDÌ 15.05.18	Ore 10,15 - 16,00 c.o Sede Torino riunione del Comitato di Direzione : processo di fusione, produttività, attività gruppi di lavoro, ecc.
VENERDÌ 18.05.18	delibere Direzione : esame delibere finanziamenti fino alla soglia di competenza, secondo rating interno (Soci già iscritti)
VENERDÌ 25.05.18	Ore 10,30 A Torino Sede riunione del CONSIGLIO DI AMMINISTRAZIONE : Delibere ammissione / Delibere finanziamenti / ecc. + riunione del Comitato Tecnico Credito e delibere Direzione
VENERDÌ 01.06.18	delibere Direzione : esame delibere finanziamenti fino alla soglia di competenza, secondo rating interno (Soci già iscritti)



Grazie alla pluriennale esperienza fin qui maturata ed alla presenza capillare sul territorio, il nostro Confidi - iscritto all'Albo 106 quale Intermediario Finanziario vigilato - rappresenta un valido sostegno per le micro, piccole e medie Imprese socie appartenenti ai settori dell'Agricoltura, dell'Artigianato, dell'Industria, del Commercio, del Turismo, dei Servizi, della Cooperazione e delle Libere professioni.

- **ASSISTENZA DIRETTA** alle Imprese socie, anche presso le sedi aziendali e/o le banche convenzionate
- **GARANZIE SU FINANZIAMENTI ED AFFIDAMENTI**: concessione di garanzie a lungo, medio e breve termine attraverso le convenzioni in essere con tutti i principali istituti di credito e gruppi bancari
- **CREDITO e FIDEJUSSIONI DIRETTE**: erogazione diretta, con fondi propri, di Finanziamenti (microcredito fino a 40 mila euro) e Fidejussioni alle Imprese socie
- **SIMEST S.p.A.**: rilascio di specifiche garanzie, su un plafond dedicato al nostro Confidi pari a 10 milioni di Euro, a fronte dei finanziamenti concessi da SIMEST a valere sul Fondo 394/81
- **FONDO CENTRALE DI GARANZIA (M.C.C.) e F.E.I. - COSME**: accesso al Fondo e alle riassicurazioni europee e nazionali, con specifica scontistica sulle commissioni di garanzia
- **FINANZA AGEVOLATA** con l'istruttoria, svolta direttamente dai nostri funzionari e collaboratori, relativa a bandi e leggi speciali nazionali e regionali (in Piemonte, Lombardia e Lazio)
- **SPORTELLO ARTIGIANCASSA**

SEDE CENTRALE

Direzione Generale, Presidenza, Segreteria Generale e Ufficio Stampa, Direzione Crediti, Direzione Commerciale, Risk Manager, Area Fidi, Area Controgaranzie/Riassicurazioni e Contenzioso, Area Amministrativa, Ufficio Rischi/Controlli, Ced-IT, Sala consigliare.

TORINO Sede Centrale e Sede Nazionale: Via dell'Arcivescovado, 1 - 10121 Torino Tel. 011.5175640
APERTO al pubblico: da lunedì a giovedì dalle ore 8.30 alle 13.30 e dalle ore 14.30 alle 17.30, il venerdì dalle ore 8.30 alle 14.00

I Collaboratori del Confidi - Personale dipendente ed Agenti in Attività Finanziaria - sono attivi in Piemonte e Valle d'Aosta, Lombardia, Liguria, Lazio, Campania, ecc. Il nostro Confidi IN AMBITO NAZIONALE, ove non è presente con autonomi uffici, è attivo attraverso la Direzione Commerciale e, sulla base di specifiche convenzioni, attraverso Confidi 112 e primarie SOCIETÀ DI MEDIAZIONE CREDITIZIA. Inoltre, sono in essere rapporti di mera segnalazione, regolati da specifiche scritture, con segnalatori-procacciatori d'affari: professionisti, società ed Associazioni

AREE TERRITORIALI, FILIALI, PUNTI CREDITO

La definizione delle Aree Territoriali Statutarie è competenza regolamentare esclusiva degli Organi aziendali, mentre sul piano operativo - sancendo la distinzione tra Aree Territoriali Statutarie ed Aree Territoriali Operative - CONFIDARE è così articolato:

AREA OPERATIVA PIEMONTE OVEST e LIGURIA

L'Area operativa Piemonte Ovest e Liguria comprende le province di Torino, Asti, Cuneo, Aosta e la regione Liguria.

TORINO Filiale: Corso Francia, 23 - 10138 Torino Tel. 011.4341455
APERTO al pubblico: da lunedì a giovedì dalle ore 8.30 alle 13.30 e dalle ore 14.30 alle 17.30, il venerdì dalle ore 8.30 alle 14.00

ASTI Punto Credito prov. Asti: Via Orfanotrofo, 10 - 14100 Asti Tel. 0141.538676
APERTO al pubblico: Lunedì, Mercoledì e Venerdì dalle ore 8,30 alle ore 13,30

SAVONA Punto Credito Liguria: Corso Mazzini, 105 r - 17100 Savona Tel. 019.814320
APERTO al pubblico: ogni Mercoledì dalle ore 8,30 alle ore 13,30 e tutti gli altri giorni previa appuntamento

CUNEO Ufficio recapito: Via I° Maggio, 8 - 12100 Cuneo Tel. 335.7055621
NOSTRA PRESENZA IN LOCO, di norma, il Lunedì mattina / oppure previa specifico appuntamento con funzionario di Confidare

AREA OPERATIVA PIEMONTE EST

L'Area operativa Piemonte Est comprende le province di Novara, Biella, Verbania, Vercelli ed Alessandria.

NOVARA Filiale: Baluardo Massimo d'Azeglio, 7 - 28100 Novara Tel. 0321.1851180
APERTO al pubblico: da lunedì a giovedì dalle ore 8.30 alle 13.30 e dalle ore 14.30 alle 17.30, il venerdì dalle ore 8.30 alle 14.00

ALESSANDRIA Filiale: Spalto Marengo, Palazzo Pacto - 15121 Alessandria Tel. 0131.221712
APERTO al pubblico: da lunedì a giovedì dalle ore 8.30 alle 13.30 e dalle ore 14.30 alle 17.30, il venerdì dalle ore 8.30 alle 14.00

BIELLA Punto Credito prov. Biella: Via T. Galimberti, 22 - 13900 Biella Tel. 015.8551742
APERTO al pubblico: Lunedì, Mercoledì e Venerdì dalle ore 8,30 alle ore 13,30

VERCELLI Punto Credito prov. Vercelli: Largo d'Azzo, 9 - 13100 Vercelli Tel. 0161.502792
APERTO al pubblico: Lunedì, Mercoledì e Venerdì dalle ore 8,30 alle ore 13,30

GRAVELLONAT. Punto Credito prov. V.C.O.: Corso Milano, 35 - 28883 Gravelloa Toce Tel. 335.7527499
APERTO al pubblico: Mercoledì e Venerdì dalle ore 8,30 alle ore 12,30 (oppure su appuntamento)

TORTONA Punto Credito: Via Postumia zona industriale - 15057 Tortona Tel. 331.6657947
APERTO al pubblico: Mercoledì dalle ore 9,00 alle ore 13,00 / altri giorni previa appuntamento

AREA LOMBARDIA

L'Area operativa Lombardia comprende, con l'area metropolitana milanese, tutte le province lombarde.

MILANO Filiale: Via Foppa, 21 (zona Solari) - 20144 Milano Tel. 02.35944215
APERTO al pubblico: da Lunedì a Venerdì dalle ore 9,00 alle ore 13,30 (oppure su appuntamento)

AREA LAZIO E CAMPANIA

Tale Area operativa comprende, con l'area metropolitana capitolina, tutte le province del Lazio e la regione Campania.

ROMA Filiale: Via Apolloni, 19 (zona Nuova Magliana) - 00146 Roma Tel. 338.3645654 - 366.8935220
APERTO al pubblico nei giorni di Lunedì, Mercoledì e Venerdì dalle ore 8,30 alle ore 13,30

NAPOLI Recapito: Via Medina, 63 c.o Centrale Garanzia Fidi Coop a r.l. - 80133 Napoli Tel. 081.5515246

**SINTESI DELLE PRINCIPALI
CONVENZIONI BANCARIE***a cura del
Direttore Crediti, Milena Zotta***● INTESA SAN PAOLO**

Chirografario 5 anni con tassi variabili in base alla classe di rischio, Euribor 365 gg. 1/3/6 mesi + Spread chirografari fino a 60 mesi da 3,25% a 7,10% – Fino a 84 mesi spread da 3,75% a 7,20%

Ipotecario 10 anni con tassi in base a classe di rischio Euribor 365 gg. 1/3/6 mesi + Spread da 3,65% a 6,50%

Breve termine S.b.f. e Ant. Fatture: Euribor 3 m. + spread da 3,40% / Scoperto c/c: Euribor 3 m. + spread da 4,50%
Tassi in base a classe di rischio.

● BANCA POPOLARE di MILANO SPA

24 / 120 mesi Pratica un tasso variabile differenziato: Per investimenti documentati e per credito di esercizio: Euribor 3 mesi m.m.p. da 3,35% a 9,50%

Breve termine S.b.f. e A.F.: Euribor 3 mesi m. m. p. da + 2,95 % / Scoperto c/c: Euribor 3 mesi m. m. p. da + 3,20%

● BANCO BPM SPA

18 / 120 mesi Investimenti Euribor 3 m. mmp + spread da 1,60% a 4,20%: Liquidità: Euribor 3 m. mmp + spread da 2,45% a 5,95%:

Breve termine S.b.f. Euribor 3 m. mmp + spread da 2,85%/ Ant. Fatture Euribor 3 m. mmp + spread da 2,90% / Cassa c/c: Euribor 3 m. mmp + spread da 4,25%

● UNICREDIT BANCA

24 / 84 mesi Chirografario fino a 5 anni: Tasso variabile Euribor 3/6 mesi o Fisso periodo + Spread compreso tra + 2,75% e + 5,25% - Chirografario oltre 5 anni: Tasso variabile Euribor 3/6 mesi o Fisso periodo + Spread compreso tra + 3,25% e + 5,50%

Breve termine Tassi in base alla classe di rischio. S.b.f. e Anticipo Fatture: Euribor 3 mesi + Spread da 2,25% // Scoperto c/c: Euribor 3 mesi + Spread da 4,25%

● CASSA di RISPARMIO di ASTI e BIVERBANCA

24 / 84 mesi Investimenti e Liquidità aziendale: Tasso applicato Euribor 6 m. con spread fino a 5,00

Breve termine S.b.f. – Anticipo Fatture: variabile Euribor 6 mesi con spread fino a 5,00% / Scoperto c/c: variabile Euribor 3 mesi con spread fino a 6,00%

● B.N.L. / ARTIGIANCASSA con Sportello diretto c.o tutte le Filiali ed i Punti Credito del nostro Confidi

Fino a 60 mesi Investimenti - Scorte - Liquidità aziendale: Fisso o Variabile Euribor 360 gg. 1, 3 o 6 mesi + spread da 1,70% se valutazione positiva + spread da 2,30% se valutazione da approfondire.

Breve termine S.b.f., Scoperto c/c, ecc.: Euribor 360 gg. 1, 3 o 6 mesi + Spread da 1,70%

● MONTE dei PASCHI di SIENA

60 mesi Affidamenti a medio termine chirografario e ipotecario: tasso variabile con base di calcolo Euribor 6 mesi 360 gg., maggiorato sulla base del rating aziendale, ecc.

Breve termine S.b.f. - Anticipo Fatture: Euribor 3 m. + da 1,45% / Scop. c/c: Euribor 3 m. + da 2,25%

● U.B.I. - Banca Regionale Europea, etc.

24 / 60 mesi Per investimenti Euribor 6 mesi 365 gg. m. m. p. + Spread da 1,50% a 6,10% (tasso variabile); per liquidità aziendale Euribor 6 mesi 365 gg. m. m. p. + Spread da 3,15% a 6,55%

Breve termine S.b.f. Anticipo Fatture: Euribor 3 mesi 365 gg. m. m. p. + Spread da 1,65% (tasso variabile) Scoperto c/c: Euribor 3 mesi 365 gg. m. m. p. + Spread da 2,95%

● BANCA SELLA

24 / 72 mesi Tasso applicato: investimenti Euribor 3 m. (m. m. p.) da 3,90% a 4,85% (tasso variabile) / liquidità aziendale e scorte Euribor 3 mesi m. m. p. + 4,10% a 4,85% (tasso variabile)

Breve termine S.b.f. Euribor 3 m. mmp da + 1,70% / A.F.: Euribor 3 m. da + 1,70% / Scop. c/c: Euribor 3 m. da + 2,90%

SEGUE . / .

- **BANCHE di CREDITO COOPERATIVO Piemonte, Liguria e Valle d'Aosta**
Banca Alpi Marittime / Banca Rurale e Artigiana di Boves / BCC di Casalgrasso e Sant'Albano Stura / BCC di Cherasco / Banca di Caraglio e Riviera dei Fiori / BCC di Alba, Langhe e Roero / BCC di Pianfei e Rocca de' Baldi / BCC di Bene Vagienna

24 / 60 mesi Viene applicato, per investimenti il tasso Euribor 6 mesi m. m. p 365 gg. + spread fino a 5,25% e/o per liquidità Euribor 6 mesi m. m. p. 365 gg. + spread fino a 5,50% (tasso variabile)
Breve termine S.b.f. , Anticipo Fatture e Scoperto c/c: Euribor 6 m. + spread fino a 5,50/6,00%

- **CA.RI.GE. e CA.RI.SA.**

24 / 84 mesi Tassi: investimenti e liquidità fino a 60 mesi: Euribor 6 mesi m.m.p. + da 1,90% oppure tasso fisso parametrato all'IRS
Breve termine S.b.f. e Anticipo Fatture: Euribor 3 m. + da 1,75% / Scop. c/c: Euribor 3 m. + da 1,95%

○ **SONO INOLTRE CONVENZIONATI CON IL NOSTRO CONFIDI I SEGUENTI ISTITUTI DI CREDITO :**

- CARIPARMA
- B.C.C. di ROMA
- BANCO di NAPOLI
- CASSA RISPARMIO di SALUZZO
- CASSA RISP. di SAVIGLIANO
- NUMEROSE ALTRE BANCHE, PRESENTI ED ATTIVE SU TUTTO IL TERRITORIO NAZIONALE
- DEUTSCHE BANK
- BANCA del PIEMONTE
- BANCA POPOLARE dell'EMILIA-ROMAGNA
- CASSA RISPARMIO di BRA
- BANCA POPOLARE di MANTOVA



CONFIDARE Intermediario Finanziario vigilato iscritto all'Albo Unico ex art. 106 del T.U.B.
SOCIETÀ COOPERATIVA PER AZIONI

RICERCA AGENTI IN ATTIVITÀ FINANZIARIA iscritti all'O.A.M.
AL FINE DI UN LORO INSERIMENTO IN SENO ALLA PROPRIA RETE COMMERCIALE,
in particolare, nelle Regioni LOMBARDIA, LIGURIA, LAZIO, CAMPANIA

REQUISITI MINIMI RICHIESTI: a) Iscrizione all'Albo O.A.M. in qualità di Agente in attività finanziaria; b) diploma di maturità; c) patente di guida ed utilizzo di auto propria; d) partita iva.

REQUISITI PREFERENZIALI: a) esperienza pregressa nel ruolo di agente in attività finanziaria; b) laurea con indirizzo economico-finanziario; c) buona conoscenza utilizzo programmi informatici.

LUOGO DI LAVORO di ogni singolo mandato: la selezione è relativa al territorio nazionale con particolare riguardo alla implementazione della nostra rete distributiva in specifiche Aree territoriali.

TIPOLOGIA DI CONTRATTO: mandato di agenzia a provvigioni e versamenti Enasarco. Ciascun mandato, avente rispettivamente ambito e valenza interprovinciale (o regionale), è con rapporto monomandatario, senza esclusiva, secondo gli obblighi e le facoltà previste dalla normativa per gli Intermediari Finanziari vigilati.

La ricerca e la selezione sono rivolte a **candidati amboessesi** che, nel proporre la candidatura, esprimano il consenso al trattamento dei dati secondo la normativa sulla privacy (D. Lgs. 196/2003).

Il Curriculum di ciascun candidato/a - completo della indicazione dei requisiti in possesso - va inviato all'indirizzo: info@confidare.it, oppure spedito a mezzo posta ordinaria alla nostra Sede Centrale.

I colloqui conoscitivi e selettivi, a cura del Direttore Commerciale Andrea Ricchiuti, hanno luogo presso i nostri uffici a Torino, oppure a Milano e/o a Roma.

AVVERTENZE AI SENSI DELLA LEGGE 196/2003

Le informazioni contenute in questa Newsletter, ad uso informativo meramente interno, sono riservate - in via esclusiva - al destinatario. Persone diverse dal destinatario non sono autorizzate a leggere, inoltrare, fotocopiare, diffondere il contenuto a terzi. Qualora questa Newsletter fosse stata ricevuta per errore vogliate cortesemente darcene notizia, a mezzo e-mail, all'indirizzo info@confidare.it e distruggere il messaggio ricevuto erroneamente. Ai sensi dell'art. 18 del D.LGS 196/2003 informiamo che il Suo/Vostro indirizzo di posta elettronica è nei nostri archivi a seguito di precedenti comunicazioni intercorse e che sarà da noi utilizzato per comunicazioni riguardanti l'ambito del rapporto sociale, contrattuale, statutario o commerciale in essere e comunque sempre nel rispetto della Sua/Vostra volontà. Per l'esercizio dei diritti di cui all'art. 7 del citato D.LGS rivolgersi alla nostra Sede centrale: "CONFIDARE S.C.p.A." Segreteria Generale - via dell'Arcivescovado, 1 - 10121 Torino, oppure inviare mail all'indirizzo info@confidare.it

QUESTA NEWSLETTER, INVIATA A MEZZO POSTA ELETTRONICA, È STATA "CHIUSA" IL 2 MAGGIO 2018 ALLE ORE 8,00

