

CONFIDARE S.C.p.A.: il Confidi, indipendente ed autonomo, di tutte le Micro, Piccole e Medie Imprese. È Intermediario finanziario vigilato iscritto all'Albo 106 e, pur avendo radici e matrice associativa piemontese, è attivo a livello nazionale.

# Credito News - Newsletter

INDIRIZZATA A SOCI, AMMINISTRATORI, SINDACI E COLLABORATORI DEL CONFIDI, CONSULENTI E PARTNER,  
ISCRITTI ALLA MAILING LIST, SISTEMI ASSOCIATIVI NAZIONALI E TERRITORIALI DI CONFARTIGIANATO IMPRESE E FEDART-FIDI  
Redazione newsletter presso CONFIDARE S.C.p.A. via dell'Arcivescovado, 1 - 10121 Torino LUGLIO 2018

## CON L'AGGREGAZIONE TRA "CONFIDARE" E "COGART CNA" NASCE UN GRANDE CONFIDI PIEMONTESE, ATTIVO A LIVELLO NAZIONALE

Giovedì 14 e Venerdì 15 giugno sono stati - e saranno - due giorni davvero importanti per Cogart Cna e CONFIDARE: si sono riuniti, disgiuntamente, i due Consigli di Amministrazione chiamati a deliberare definitivamente il **PROGETTO DI FUSIONE** tra i due maggiori Confidi piemontesi ed a convocare le Assemblee Straordinarie ed Ordinarie dei Soci (oltre 40 mila imprese) nel mese di luglio.

La **Fusione per incorporazione di Cogart Cna in CONFIDARE** segna il buon esito di quel processo di aggregazione avviato alcuni mesi orsono e apre un NUOVO ORIZZONTE al nostro Confidi e, più in generale, al sistema delle garanzie mutualistiche, offrendo maggiori opportunità alle micro/piccole e medie imprese.

Al di là dei tempi tecnici (Assemblee, pubblicazione, etc.) e dunque la sottoscrizione definitiva del relativo Atto prevista a fine settembre, **la fusione avrà efficacia con decorrenza effettiva dal prossimo 1 luglio.**

CONFIDARE ora si presenta quale il **più grande ed innovativo Confidi in Piemonte ed uno dei maggiori e meglio patrimonializzati Confidi a livello nazionale**: il TIER ed il Total Capital Ratio del nuovo soggetto si colloca ben oltre il 15% e le Imprese Socie superano le 40 mila unità.

CONFIDARE si conferma quale **soggetto pienamente indipendente ed autonomo** (infatti con la Fusione non nasce un Confidi cosiddetto "unitario"), **intersettoriale ed intercategoriale, attivo a livello nazionale** attraverso gli **uffici siti in Piemonte**, le Filiali di **Roma, Milano** e gli uffici territoriali a **Savona**, in Campania e in altre realtà del nord e centro Italia.

**Adelio Giorgio Ferrari** e **Gianmario Caramanna** - nei rispettivi ruoli di Presidente e di Direttore Generale - resteranno alla guida del nuovo Soggetto cooperativo, mentre il Presidente Cogart Cna, **Enzo Innocente**, sarà proposto in seno alla Vicepresidenza, affiancando così il Vicepresidente **Luciano Paniate**.

Con la confermata **Daniela De Andreis**, Vicedirettore - Direttore Amministrativo ed Affari Generali, entrano nella Vicepresidenza anche **Aldo Boffa** (già Direttore



da sinistra: **Boffa, De Andreis, Zotta, Caramanna, Paniate, Ferrari, Innocente**

Generale di Cogart Cna) quale neo Vicedirettore - Direttore Rapporti Istituzionali ed Enti riassicurativi, unitamente a **Milena Zotta** quale Vicedirettore - Direttore Crediti e Convenzioni bancarie.

*"La fusione in atto ci riempie di orgoglio e come Amministratori - sottolinea il Presidente, **Adelio Ferrari** - salutiamo l'ingresso degli amici di Cogart e delle circa 20 mila imprese ad essa associate. Ciò consentirà di moltiplicare e ulteriormente migliorare l'impegno ed i servizi a favore delle Imprese socie, mantenendo saldi i valori che hanno fin qui accompagnato il nostro percorso. Un plauso particolare va anche alla struttura direzionale del nostro Confidi, anche in questa occasione all'altezza delle nostre migliori attese".*

*"Questa aggregazione, per certi versi anche dibattuta e sofferta nella prima fase del confronto - sottolinea il Direttore Generale, **Gianmario Caramanna** - costituisce un ulteriore segno di crescita nella discontinuità del nostro Confidi che fin dal lontano 2003 ha avviato il proprio percorso verso la massima professionalità ed eccellenza. Sono certo che le Risorse Umane provenienti da Cogart sapranno ben integrarsi nella nostra Squadra, offrendo un valido contributo allo sviluppo aziendale nel segno del merito e dell'efficiamento".*

---

# CONVOCATE L'ASSEMBLEA GENERALE STRAORDINARIA E L'ASSEMBLEA GENERALE ORDINARIA DEI SOCI, PRECEDUTE DALLE ASSEMBLEE TERRITORIALI DEI SOCI

Secondo quanto deliberato in data 15.06.2018 dal Consiglio di Amministrazione, è convocata per il giorno 29.07.2018 ore 8,00 (in prima convocazione) e in seconda convocazione

**LUNEDI 30 LUGLIO 2018 a TORINO alle 9,30**

presso la sala riunioni "Franco Panarotto" di CONFIDARE S.C.p.A. (Via dell'Arcivescovado, 1 - TORINO)

## **L'ASSEMBLEA GENERALE STRAORDINARIA DEI SOCI**

cui, senza soluzione di continuità, seguirà **L'ASSEMBLEA GENERALE ORDINARIA DEI SOCI**

Alle due Assemblee parteciperanno esclusivamente, ai sensi dell'art. 2540 del C.C., i **21 DELEGATI** eletti dalle Assemblee separate locali di Area.

**L'Assemblea Straordinaria** - alla presenza del notaio dott. Maroz - avrà il seguente o.d.g.:

- Modifiche Statutarie e adozione nuovo testo;
- Fusione per incorporazione di COGART CNA PIEMONTE s.c.p.a.

**L'Assemblea Ordinaria** - che seguirà all'Assemblea Straordinaria senza soluzione di continuità - avrà il seguente o.d.g.:

- Comunicazione del Presidente;
- Nomina di n. 3 componenti del Consiglio di Amministrazione, secondo quanto indicato nell'art. 50 del nuovo Statuto;
- Adozione Regolamento Aziendale secondo le modifiche/implementazioni apportate dal C.d.A. e ratifica Appendice al Regolamento.

---

Conseguentemente, le **ASSEMBLEE TERRITORIALI (ASSEMBLEE SEPARATE LOCALI)**, sono convocate - secondo il vigente disposto statutario, in prima e seconda convocazione - con il medesimo o.d.g. della Assemblea Straordinaria e Ordinaria implementato con la nomina dei rispettivi Soci delegati alla **Assemblea Generale Straordinaria e Ordinaria dei Soci del 29/30 Luglio** a Torino, secondo il seguente Calendario:

<b>Lunedì 16/07 ore 15,00</b>	<b>AREA LOMBARDIA a MILANO c.o Filiale di Milano</b> (prima convocazione Domenica 15.07 ore 8,00)
<b>Lunedì 16/07 ore 17,30</b>	<b>AREA PIEMONTE SUD ad ALESSANDRIA c.o Filiale di Alessandria</b> (prima convocazione Domenica 15.07 ore 8,00)
<b>Martedì 17/07 ore 15,00</b>	<b>AREA NAZIONALE a ROMA c.o Filiale di Roma</b> (prima convocazione Domenica 15.07 ore 8,00)
<b>Martedì 17/07 ore 17,30</b>	<b>AREA PIEMONTE EST a NOVARA c.o Filiale di Novara</b> (prima convocazione Domenica 15.07 ore 8,00)
<b>Mercoledì 18/07 ore 17,30</b>	<b>AREA PIEMONTE OVEST - LIGURIA a TORINO c.o Sede Centrale</b> (prima convocazione Domenica 15.07 ore 8,00)

---

Il numero complessivo di **Imprese Socie regolarmente iscritte al Libro Soci di CONFIDARE alla data del 15 Aprile 2018** è pari a **n. 19.332**. In virtù del disposto statutario il **numero di Soci delegati da eleggere nelle Assemblee Territoriali** è in totale di **n. 21**, con le seguenti modalità:

- **AREA PIEMONTE EST** avente n.° **6.017** Soci iscritti delle province di Novara, Verbano-Cusio-Ossola, Biella e Vercelli: elezione di n.° **6** delegati.
- **AREA LOMBARDIA** avente n.° **811** Soci iscritti della provincia di Milano e della Regione Lombardia: elezione di n.° **2** delegati.
- **AREA PIEMONTE SUD** avente n.° **3.804** Soci iscritti delle province di Alessandria e di Asti: elezione di n.° **4** delegati.
- **AREA NAZIONALE** avente n.° **562** Soci iscritti della Regione Lazio e di altre Regioni (escluse Piemonte, Valle d'Aosta, Lombardia, Liguria): elezione di n.° **2** delegati.
- **AREA PIEMONTE OVEST - LIGURIA** avente n.° **8.138** Soci iscritti delle province di Torino, di Cuneo e delle Regioni Valle d'Aosta e Liguria: elezione di n.° **7** delegati.

**N.B.:** *Le ASSEMBLEE STRAORDINARIA e ORDINARIA dei SOCI di COGART CNA seguiranno uno specifico ed autonomo calendario che si concluderà in data 27 LUGLIO 2018.*

## TRASFERITI ED AMPLIATI GLI UFFICI DI ROMA E SAVONA Ampliata anche la Sede Centrale. Presto nuovi uffici a Torino 2, Biella, Pinerolo, Fossano, Ciriè e Rivarolo

Sono già pienamente operativi i nuovi, moderni uffici che da alcuni giorni ospitano la **Filiale di ROMA**, trasferitasi in zona di prestigio adiacente al centro storico, in **viale Mazzini, 112 / int. 3 b**.

Sempre nel mese di giugno anche il **Punto Credito regionale di SAVONA**, cui fa riferimento l'attività svolta in Liguria, si è trasferito nei nuovi locali siti in centro città, in **corso Italia** al civico 9.

Completati i lavori di ampliamento e ammodernamento della **Sede Centrale di via dell'Arcivescovado a TORINO** ed avviato il riordino funzionale della **Filiale TORINO 1** sita in corso Francia al civico 23, anche il **Punto Credito provinciale di BIELLA** è in procinto di essere trasferito nei nuovi, autonomi e più confortevoli uffici siti in Via Don Sturzo, 37.

Inoltre, **a seguito della fusione con l'incorporazione di Cogart in CONFIDARE**, nei prossimi mesi la Filiale Cogart di via Spalato si trasferirà negli uffici di **Corso Luigi Einaudi, 55** a Torino, assumendo la dizione di **Filiale TORINO 2**. Saranno mantenuti i **Punti Credito** già Cogart Cna di **PINEROLO** in P.zza Solferino e di **CIRIÈ** (che si trasferirà in Via Redipuglia, 28), mentre saranno attivati i nuovi **Punti Credito** di CONFIDARE a **RIVAROLO CANAVESE** in Via Montenero, 59 ed a **FOSSANO (CN)** in Via San Giuseppe, 46. Gli altri uffici territoriali, fin qui utilizzati da Cogart Cna in Piemonte, saranno dismessi entro fine ottobre.

### SI RAFFORZA LA STRUTTURA DI CONFIDARE

#### NUOVE RESPONSABILITÀ NEL RISK MANAGEMENT AZIENDALE

Al fine di evitare qualsivoglia *vacatio* (a breve avrà infatti termine la collaborazione part time con il dott. Lemmi), il C.d.A. di Confidare ha già nominato la dottoressa **Nadia Ciardiello** (*qui nella foto*), in forza full time dal prossimo 9 luglio, **nuovo Risk Manager di Confidare** con decorrenza dal 31 luglio p.v.



Nadia Ciardiello, dal 2011 ad oggi Manager Auditor (Certified Internal auditor) per una primaria Società di revisione contabile e servizi di consulenza alle imprese, ha trentasette anni e, grazie alla qualificata esperienza professionale fin qui acquisita, assumerà la funzione di **Risk Manager con responsabilità anche in materia di ICAAP, Compliance, Antiriciclaggio, Privacy, Centrale Rischi e Trasparenza**.

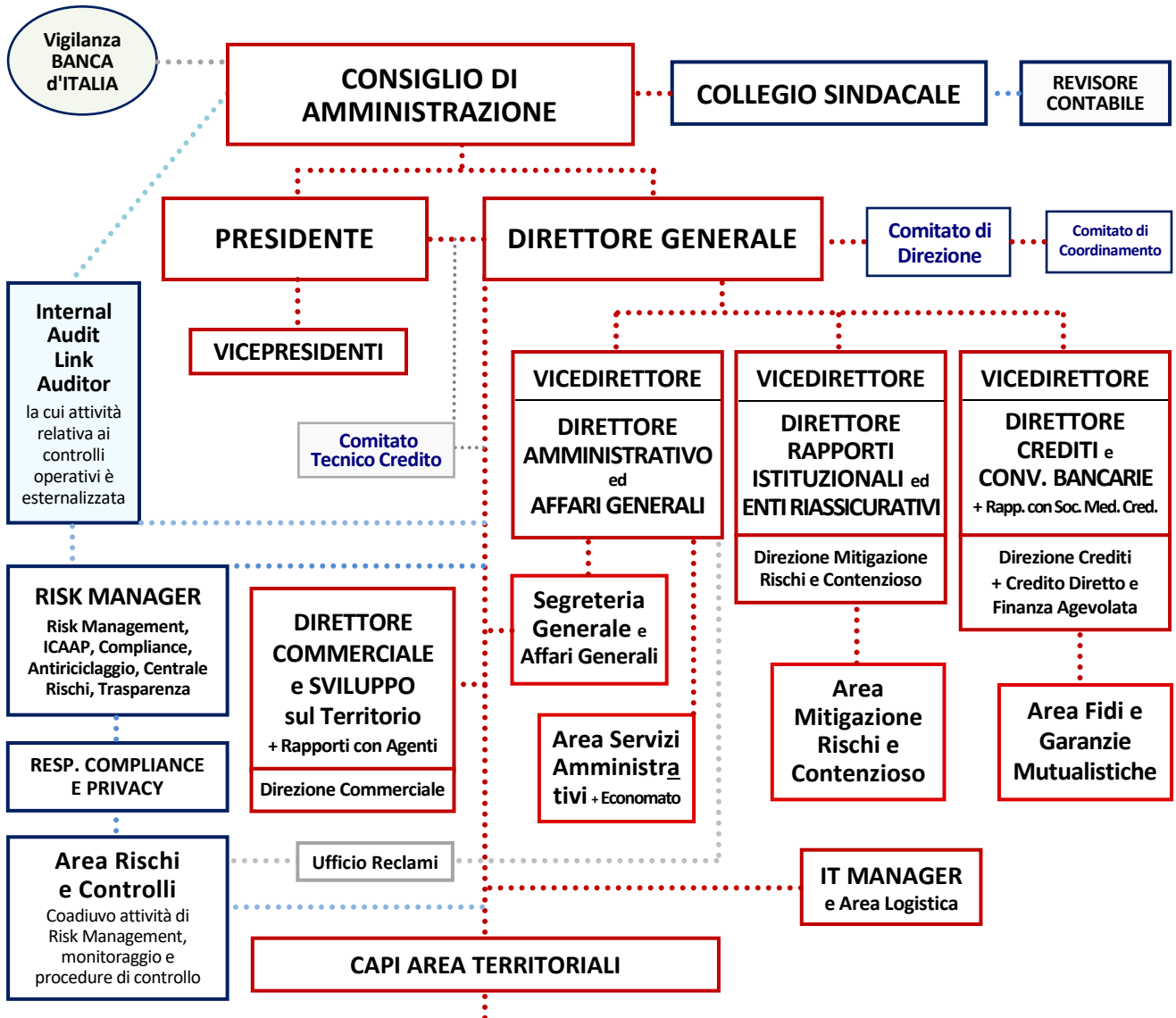
Inoltre, dal prossimo settembre l'Area Rischi e Controlli vedrà l'assunzione full time di **una nuova figura professionale**, con ampia e pluriennale esperienza nei controlli interni, la quale assumerà la funzione di coadiuvo nelle attività di Risk Management ed acquisirà la funzione di **Responsabile Compliance** e di **Responsabile Privacy**.

**L'ottimista vede opportunità in ogni situazione, il pessimista vede pericolo in ogni opportunità**

### CON LA FUSIONE, DOPO LE ASSEMBLEE DEI SOCI, CONFIDARE SI AVVARrà DI UN NUOVO STATUTO ED UN RINNOVATO REGOLAMENTO

Il Consiglio di Amministrazione di CONFIDARE ha approvato il testo del rimodulato/implementato **Statuto Sociale**, comprendente anche la norma transitoria che consentirà la nomina di tre nuovi Amministratori già parte integrante del C.d.A. di Cogart Cna.

Anche il Regolamento, con la sua appendice (anch'essa in vigore soltanto dopo le Assemblee dei Soci del 30 luglio), è stato interamente rivisitato, ed implementato alla luce sia delle intervenute modifiche Statutarie, sia delle decisioni assunte dal Direttore Generale in ordine alla struttura, come peraltro evidenziato nel **"Modello operativo post fusione"**, di seguito pubblicato.



**CONFIDARE**  
SOCIETÀ COOPERATIVA PER AZIONI

Il modello organizzativo di Confidare è fondato - oltre che sulle caratteristiche dell'operatività e della presenza territoriale - sui requisiti normativi e regolamentari in tema di governance, di gestione e di controllo.

**AREE TERRITORIALI, FILIALI E PUNTI CREDITO**

La definizione delle Aree Territoriali Statutarie è competenza regolamentare esclusiva degli Organi aziendali. Le Aree Territoriali Operative sono articolate come segue:

**Area operativa PIEMONTE OVEST e LIGURIA**  
Tale Area territoriale - con sede presso la FILIALE di TORINO Corso Francia - comprende le province di Torino, Asti, Cuneo, Aosta e l'intera Regione Liguria. Conseguentemente, gli uffici (Filiali e Punti Credito) attivi in tali aree geografiche sono parte integrante dell'Area operativa Piemonte Ovest e Liguria.

**Area operativa PIEMONTE EST**  
Tale Area territoriale - con sede presso la FILIALE di NOVARA - comprende le province di Novara, Alessandria, Biella, Verbano Cusio Ossola, Vercelli. Conseguentemente, gli uffici (Filiali e Punti Credito) attivi in tali aree geografiche sono parte integrante dell'Area operativa Piemonte Est.

**Area operativa LOMBARDIA**  
Tale Area territoriale - comprendente tutte le province lombarde - ha sede presso la FILIALE di MILANO ai cui uffici fa diretto riferimento tutta l'attività operativa e commerciale svolta nelle Regione Lombardia

**Area operativa LAZIO E CAMPANIA**  
Tale Area ha sede presso la FILIALE di ROMA ai cui uffici fa diretto riferimento tutta l'attività operativa e commerciale svolta nelle Regioni Lazio e Campania.  
La restante **AREA NAZIONALE**, curata e diretta dal Direttore Commerciale, fa capo alla Sede Centrale e, per la gestione operativa, all'Area Fidi e Garanzie mutualistiche.



---

# FINANZA AGEVOLATA : ISTRUTTORIA BANDI E LEGGI SPECIALI

Le imprese socie di CONFIDARE s.c.p.a., quando interessate alla fruizione della assistenza e del servizio volto a procedere alla istruttoria di tutte le LEGGI SPECIALI e dei BANDI in vigore, possono sempre rivolgersi agli uffici territoriali ed alla rete commerciale del nostro Confidi.

## NEWS FINANZA AGEVOLATA LUGLIO 2018

### TUTTO IL TERRITORIO NAZIONALE

#### NUOVA SABATINI – BENI STRUMENTALI

**Aggiornamento a GIUGNO 2018: sono ancora disponibili oltre 320 milioni di euro (25% delle risorse)**

Agevolazione: finanziamento (o leasing) e contributo in conto interessi.

Obiettivo: programmi di investimento destinati all'acquisto di macchinari, impianti, attrezzature, hardware e software per ampliamento unità produttiva, diversificazione della produzione, cambiamento del processo produttivo.

Beneficiari: micro, piccole e medie imprese di qualsiasi settore.

[www.sviluppoeconomico.gov.it](http://www.sviluppoeconomico.gov.it)

### PIEMONTE

**POR FESR 14/20 Azione III.3c.1.2 Attrazione di investimenti mediante sostegno finanziario, in grado di assicurare una ricaduta sulle PMI a livello territoriale**

**Linea A:** finanziamento agevolato 70% Fondi Regionali 30% fondi bancari

Obiettivo: sostegno finanziario all'attrazione e al radicamento di investimenti in Piemonte

Dotazione finanziaria: € 30.000.000,00, fondo rotativo

Beneficiari:

- PMI, non ancora attive in Piemonte, che intendono realizzare un investimento in Piemonte
- PMI piemontesi che hanno delocalizzato la produzione all'estero ma che intendono reinsediarsi nel territorio regionale
- PMI già presenti in Piemonte che intendono realizzare un investimento funzionalmente diverso da quello esistente

Spese ammissibili: investimenti in attivi materiali (acquisto immobili già esistenti, opere murarie per la ristrutturazione degli immobili, impianti, macchinari e attrezzature) e progetti di ricerca e sviluppo (spese per il personale, prestazioni volontarie rese dai titolari, soci e amministratori, spese generali). Gli investimenti dovranno obbligatoriamente generare "nuova occupazione" entro 24 mesi dalla data di concessione dell'agevolazione

**Linea B:** contributo a fondo perduto fino ad € 20.000 per nuovo addetto

Obiettivo: creare nuova occupazione quale ricaduta degli investimenti finanziati con la linea A

Dotazione finanziaria: € 3.000.000,00

Beneficiari: come linea A

<https://www.finpiemonte.it/>

**L.R. 34/2008 E S.M.I. ART. 42 COMMI 1,4 E 5 – MISURE A FAVORE DELL'AUTOIMPIEGO E DELLA CREAZIONE DI IMPRESA**

Agevolazione: finanziamento agevolato, garanzia gratuita.

Obiettivo: avviamento di nuove attività imprenditoriali e lavoro autonomo.

Beneficiari: PMI di nuova costituzione e nuovi titolari di Partiva Iva.

<https://www.finpiemonte.it/>

**L.R. 23/04 COOPERAZIONE**

Agevolazione: contributo a fondo perduto e finanziamento agevolato.

Obiettivo: avviamento di nuove imprese cooperative e sostegno all'aumento di capitale finalizzato a programmi di investimento.

Beneficiari: cooperative a mutualità prevalente e loro consorzi.

<https://www.finpiemonte.it/>

### LOMBARDIA

**INNOVALOMBARDIA – LINEA INNOVAZIONE**

Agevolazione:

- Finanziamento • Importo: Tra un minimo di € 300.000 e un massimo di € 7.000.000;
  - Copertura: Fino al 100% delle spese sostenute per la realizzazione del Progetto;
  - Tasso di interesse: Pari alla media ponderata dei tassi applicati alle risorse finanziarie messe a disposizione da Finlombarda S.p.A. e dagli intermediari convenzionati;
  - Durata: Compresa tra un minimo di 3 anni e un massimo di 7 anni incluso l'eventuale preammortamento;
  - Modalità di erogazione: tra il 20% e il 70% alla sottoscrizione del contratto di finanziamento, restante quota a saldo a conclusione del Progetto.

SEGUE . / .

b) Contributo in conto capitale calcolato sulla base del valore attuale degli interessi che saranno sostenuti a valere sul Finanziamento: fino ad un massimo di 250 punti base e non oltre l'eventuale abbattimento totale del tasso.

Obiettivo: iniziativa volta a sostenere gli investimenti per l'innovazione di prodotto (miglioramento di un prodotto esistente o realizzazione di un nuovo prodotto) o di processo (introduzione di un metodo di produzione/distribuzione nuovo o sensibilmente migliorato) attuata dalle imprese operanti in Lombardia, con organico fino a 3.000 dipendenti.

Dotazione Finanziaria:

1. Finanziamenti: € 100.000.000 derivanti dalle risorse apportate in egual misura da Finlombarda e dagli Intermediari Convenzionati;

2. Contributi: € 10.000.000 a valere sull'Asse I del POR FESR 2014-2020 di Regione Lombardia

Beneficiari: PMI lombarde e Mid Cap lombarde (organico inferiore a 3.000 dipendenti) già costituite e iscritte al Registro delle Imprese da almeno 24 mesi alla data di presentazione della domanda.

<http://www.finlombarda.it>

### **BANDO VOUCHER DIGITALI I4.0-2018**

Agevolazione: Le agevolazioni saranno concesse alle imprese sotto forma di voucher (importo max contributo: € 12.000,00)

Obiettivo: Promuovere l'utilizzo da parte delle mPMI di servizi o soluzioni focalizzati sulle nuove competenze e tecnologie digitali in attuazione della strategia definita nel Piano Nazionale Impresa 4.0 e, al tempo stesso, stimolare la domanda da parte delle imprese di servizi per il trasferimento di soluzioni tecnologiche e/o realizzare innovazioni tecnologiche e/o implementare modelli di business derivanti dall'applicazione di tecnologie I4.0

Dotazione finanziaria: € 700.000,00

Beneficiari: micro piccole e medie imprese (mPMI) aventi sede legale e/o unità locali – almeno al momento della liquidazione - nella circoscrizione territoriale della Camera di commercio di Milano Monza Brianza Lodi.

Presentazione domande fino al 28.09.2018

<http://www.milomb.camcom.it>

### **BANDO PER L'INTERNAZIONALIZZAZIONE DELLE MPMI DEL TERRITORIO DELLA CAMERA DI COMMERCIO DI MILANO MONZA BRIANZA LODI 2018**

Agevolazione: Contributo in misura fissa a fondo perduto, erogato sotto forma di deduzione dal pagamento della fattura rilasciata dal soggetto attuatore PROMOS, a seguito della sottoscrizione del contratto di adesione e dell'erogazione dei servizi previsti dal Bando.

Obiettivo: favorire e sostenere i processi di internazionalizzazione delle Micro e PMI attraverso una serie di azioni che individuino strategie per approcciare i mercati stranieri. Il soggetto attuatore dei servizi è PROMOS.

Dotazione finanziaria:

Il bando ha una dotazione finanziaria complessiva di 500.000 euro ripartiti su due misure:

Misura 1 – Servizi personalizzati per l'internazionalizzazione

Misura 2 – Programmi di accompagnamento sui mercati esteri

Beneficiari:

Micro, piccole e medie imprese con sede legale e/o sede operativa attiva iscritte al Registro delle Imprese della Camera di commercio di Milano, Monza Brianza, Lodi.

A seguito rifinanziamento per euro 250.000,00 le domande potranno essere presentate dalle ore 9:00 del 20 giugno 2018 fino ad esaurimento delle risorse, e comunque, entro e non oltre le ore 12:00 del 28 dicembre 2018.

<http://www.milomb.camcom.it>

### **BANDO CREDITO ADESSO**

Agevolazione: finanziamento chirografario e contributo in conto interessi.

Obiettivo: finanziare il fabbisogno di capitale circolante connesso all'espansione commerciale delle imprese operanti in Lombardia.

Beneficiari: PMI e MID CAP (organico fino a 3.000 dipendenti).

<http://www.finlombarda.it>

### **Bando AL VIA Agevolazioni Lombarde per la Valorizzazione degli Investimenti Aziendali**

Agevolazione: finanziamento medio/lungo termine (50% Finlombarda e 50% Istituto di credito convenzionato) assistito da garanzia gratuita fino al 70% e contributo in conto/capitale.

Obiettivo: rilanciare il sistema produttivo e facilitare l'uscita dalla crisi socio-economica attraverso nuovi investimenti da parte delle PMI.

Beneficiari: Micro, Piccole e Medie Imprese.

<http://www.finlombarda.it>

### **BANDO AGEVOLACREDITO (BANDO DELLA CAMERA DI COMMERCIO DI MILANO, MONZA, BRIANZA E LODI)**

Agevolazione: finanziamento e contributo in conto interessi (per interventi 1 e 2 i finanziamenti devono essere garantiti da un Confidi), contributo a fondo perduto per l'abbattimento del costo della garanzia prestata da un Confidi (intervento 3).

Obiettivo: programmi di investimento produttivi (intervento 1), operazioni di patrimonializzazione aziendale (intervento 2), abbattimento del costo della garanzia intervento 3, in abbinamento con intervento 1 e 2.

Beneficiari: micro, piccole e medie imprese che siano iscritte alla CCIAA di Milano, Monza e Brianza e Lodi.

<http://www.milomb.camcom.it>

**MARTEDÌ 03.07.18** Ore **10,15 - 16,15** a Torino Sede riunione del **Comitato di Coordinamento**: processo fusione, produttività, attività gruppi di lavoro, ecc.

**VENERDÌ 06.07.18** delibere **Direzione**: esame delibere finanziamenti fino alla soglia di competenza, secondo rating interno (Soci già iscritti)

**VENERDÌ 13.07.18** Ore **10,30** a Torino Sede riunione del **CONSIGLIO DI AMMINISTRAZIONE**: Delibere ammissione / Delibere finanziamenti / ecc.  
+ riunione del **Comitato Tecnico Credito** e delibere **Direzione**

Dal 16 al 18 LUGLIO **ASSEMBLEE SEPARATE TERRITORIALI** (prima convocazione: tutte domenica 15.07 ore 8,00) con nomina soci delegati alla ASSEMBLEA STRAORDINARIA e ORDINARIA. Date Assemblee Territoriali:

<b>Lunedì 16.07</b>	ore <b>15,00</b>	<b>Milano</b> c.o Filiale
	ore <b>17,30</b>	<b>Alessandria</b> c.o Filiale
<b>Martedì 17.07</b>	ore <b>15,00</b>	<b>Roma</b> c.o Filiale
	ore <b>17,30</b>	<b>Novara</b> c.o Filiale
<b>Mercoledì 18.07</b>	ore <b>17,30</b>	<b>Torino</b> c.o Sede Centrale

cui seguirà **LUNEDÌ 30 LUGLIO** - CON PRIMA CONVOCAZIONE DOMENICA 29.07 ALLE ORE 8,00 (data già concertata con il notaio Marcoz) - **alle ore 9,30 presso la Sede Centrale L'ASSEMBLEA STRAORDINARIA cui segue L'ASSEMBLEA ORDINARIA DEI SOCI DELEGATI**

**VENERDÌ 20.07.18** delibere **Direzione**: esame delibere finanziamenti fino alla soglia di competenza, secondo rating interno (Soci già iscritti)

**LUNEDÌ 30.07.18** Ore **9,30** **ASSEMBLEA STRAORDINARIA E ORDINARIA DEI SOCI DELEGATI con la partecipazione del notaio dott. Marcoz**  
Ore **11,00** ca., al termine dell'Assemblea, a Torino Sede riunione del **CONSIGLIO DI AMMINISTRAZIONE**: Delibere ammissione / Delibere finanziamenti / ecc.  
+ riunione del **Comitato Tecnico Credito** e delibere **Direzione**



*Il Confidi, indipendente ed autonomo, in permanente divenire*

**Grazie alla pluriennale esperienza fin qui maturata ed alla presenza capillare sul territorio, il nostro Confidi - iscritto all'Albo 106 del T.U.B. quale Intermediario Finanziario vigilato - rag presenta un valido sostegno per tutte le Micro, Piccole e Medie Imprese socie appartenenti ai settori dell'Agricoltura, dell'Artigianato, dell'Industria, del Commercio, del Turismo, dei Servizi, della Cooperazione e delle Libere professioni.**

- **ASSISTENZA DIRETTA** alle Imprese socie, anche presso le sedi aziendali e/o le banche convenzionate
- **GARANZIE SU FINANZIAMENTI ED AFFIDAMENTI**: concessione di garanzie a lungo, medio e breve termine attraverso le convenzioni in essere con tutti i principali istituti di credito e gruppi bancari
- **CREDITO e FIDEJUSSIONI DIRETTE**: erogazione diretta, con fondi propri, di Finanziamenti (microcredito fino a 40 mila euro) e Fidejussioni alle Imprese socie
- **SIMEST S.p.A.**: rilascio di specifiche garanzie, su un plafond dedicato al nostro Confidi pari a 10 milioni di Euro, a fronte dei finanziamenti concessi da SIMEST a valere sul Fondo 394/81
- **FONDO CENTRALE DI GARANZIA (M.C.C.) e F.E.I. - COSME**: accesso al Fondo Centrale ed alle riassicurazioni europee (F.E.I. - COSME) e nazionali, con specifica scontistica dedicata sulle commissioni di garanzia
- **FINANZA AGEVOLATA** con l'istruttoria, svolta direttamente dai nostri funzionari, relativa a bandi e leggi speciali nazionali e regionali (in Piemonte, Lombardia e Lazio)
- **SPORTELLO ARTIGIANCASSA**

## SEDE CENTRALE

Direzione Generale, Presidenza, Segreteria Generale e Ufficio Stampa, Direzione Crediti, Direzione Commerciale, Risk Manager, Area Fidi, Area Controgaranzie/Riassicurazioni e Contenzioso, Area Amministrativa, Ufficio Rischi/Controlli, Ced-IT, Sala consigliare.

**TORINO Sede Centrale e Sede Nazionale:** Via dell'Arcivescovado, 1 - 10121 Torino Tel. 011.5175640  
APERTO al pubblico: da lunedì a giovedì dalle ore 8.30 alle 13.30 e dalle ore 14.30 alle 17.30, il venerdì dalle ore 8.30 alle 14.00

I Collaboratori del Confidi - Personale dipendente ed Agenti in Attività Finanziaria - sono attivi in Piemonte e Valle d'Aosta, Lombardia, Liguria, Lazio, Campania, ecc. Il nostro Confidi IN AMBITO NAZIONALE, ove non è presente con autonomi uffici, è attivo attraverso la Direzione Commerciale e, sulla base di specifiche convenzioni, attraverso Confidi 112 e primarie SOCIETÀ DI MEDIAZIONE CREDITIZIA. Inoltre, sono in essere rapporti di mera segnalazione, regolati da specifiche scritture, con segnalatori-procacciatori d'affari: professionisti, società ed Associazioni

## AREE TERRITORIALI, FILIALI, PUNTI CREDITO

La definizione delle Aree Territoriali Statutarie è competenza regolamentare esclusiva degli Organi aziendali, mentre sul piano operativo - sancendo la distinzione tra Aree Territoriali Statutarie ed Aree Territoriali Operative - CONFIDARE è così articolato:

### AREA OPERATIVA PIEMONTE OVEST e LIGURIA

L'Area operativa Piemonte Ovest e Liguria comprende le province di Torino, Asti, Cuneo, Aosta e la regione Liguria.

**TORINO Filiale:** Corso Francia, 23 - 10138 Torino Tel. 011.4341455  
APERTO al pubblico: da lunedì a giovedì dalle ore 8.30 alle 13.30 e dalle ore 14.30 alle 17.30, il venerdì dalle ore 8.30 alle 14.00

**ASTI Punto Credito prov. Asti:** Via Orfanotrofo, 10 - 14100 Asti Tel. 0141.538676  
APERTO al pubblico: Lunedì, Mercoledì e Venerdì dalle ore 8,30 alle ore 13,30

**SAVONA Punto Credito Liguria:** Corso Italia 9 - 17100 Savona Tel. 019.2045908  
APERTO al pubblico: ogni Lunedì e Mercoledì dalle ore 8,30 alle ore 13,30 e tutti gli altri giorni previa appuntamento

**CUNEO Ufficio quale mero recapito:** Via I° Maggio, 8 - 12100 Cuneo Tel. 335.7055621  
NOSTRA PRESENZA IN LOCO previa specifico appuntamento con funzionario di Confidare

### AREA OPERATIVA PIEMONTE EST

L'Area operativa Piemonte Est comprende le province di Novara, Biella, Verbania, Vercelli ed Alessandria.

**NOVARA Filiale:** Baluardo Massimo d'Azeglio, 7 - 28100 Novara Tel. 0321.1851180  
APERTO al pubblico: da lunedì a giovedì dalle ore 8.30 alle 13.30 e dalle ore 14.30 alle 17.30, il venerdì dalle ore 8.30 alle 14.00

**ALESSANDRIA Filiale:** Spalto Marengo, Palazzo Pacto - 15121 Alessandria Tel. 0131.221712  
APERTO al pubblico: da lunedì a giovedì dalle ore 8.30 alle 13.30 e dalle ore 14.30 alle 17.30, il venerdì dalle ore 8.30 alle 14.00

**BIELLA Punto Credito prov. Biella:** Via T. Galimberti, 22 - 13900 Biella Tel. 015.8551742  
APERTO al pubblico: Lunedì, Mercoledì e Venerdì dalle ore 8,30 alle ore 13,30

**VERCELLI Punto Credito prov. Vercelli:** Largo d'Azzo, 9 - 13100 Vercelli Tel. 0161.502792  
APERTO al pubblico: Lunedì, Mercoledì e Venerdì dalle ore 8,30 alle ore 13,30

**GRAVELLONA T. Punto Credito prov. V.C.O.:** Corso Milano, 35 - 28883 Gravello Toce Tel. 335.7527499  
APERTO al pubblico: Mercoledì e Venerdì dalle ore 8,30 alle ore 12,30 (oppure su appuntamento)

**TORTONA Punto Credito:** Via Postumia zona industriale - 15057 Tortona Tel. 331.6657947  
APERTO al pubblico: Mercoledì dalle ore 9,00 alle ore 13,00 / altri giorni previa appuntamento

### AREA LOMBARDIA

L'Area operativa Lombardia comprende, con l'area metropolitana milanese, tutte le province lombarde.

**MILANO Filiale:** Via Foppa, 21 (zona Solari) - 20144 Milano Tel. 02.35944215  
APERTO al pubblico: da Lunedì a Venerdì dalle ore 8,30 alle ore 13,30 (oppure su appuntamento)

### AREA LAZIO E CAMPANIA

Tale Area operativa comprende, con l'area metropolitana capitolina, tutte le province del Lazio e la regione Campania.

**ROMA Filiale:** viale Mazzini, 112 / int. 3 b - 00195 Roma Tel. 338.3645654 - 366.8935220  
APERTO al pubblico: da Lunedì a Venerdì dalle ore 8,30 alle ore 13,30 (oppure su appuntamento)

**NAPOLI Recapito:** Via Medina, 63 c.o Centrale Garanzia Fidi Coop a r.l. - 80133 Napoli Tel. 081.5515246



## SINTESI DELLE PRINCIPALI CONVENZIONI BANCARIE

a cura del  
Direttore Crediti, Milena Zotta

### ● INTESA SAN PAOLO

Chirografario 5 anni con tassi variabili in base alla classe di rischio, Euribor 365 gg. 1/3/6 mesi + Spread chirografari fino a 60 mesi da 3,25% a 7,10% – Fino a 84 mesi spread da 3,75% a 7,20%

Ipotecario 10 anni con tassi in base a classe di rischio Euribor 365 gg. 1/3/6 mesi + Spread da 3,65% a 6,50%

Breve termine S.b.f. e Ant. Fatture: Euribor 3 m. + spread da 3,40% / Scoperto c/c: Euribor 3 m. + spread da 4,50%  
Tassi in base a classe di rischio.

### ● BANCA POPOLARE di MILANO SPA

24 / 120 mesi Pratica un tasso variabile differenziato: Per investimenti documentati e per credito di esercizio: Euribor 3 mesi m.m.p. da 3,35% a 9,50%

Breve termine S.b.f. e A.F.: Euribor 3 mesi m. m. p. da + 2,95 % / Scoperto c/c: Euribor 3 mesi m. m. p. da + 3,20%

### ● BANCO BPM SPA

18 / 120 mesi Investimenti Euribor 3 m. mmp + spread da 1,60% a 4,20%: Liquidità: Euribor 3 m. mmp + spread da 2,45% a 5,95%:

Breve termine S.b.f. Euribor 3 m. mmp + spread da 2,85%/ Ant. Fatture Euribor 3 m. mmp + spread da 2,90% / Cassa c/c: Euribor 3 m. mmp + spread da 4,25%

### ● UNICREDIT BANCA

24 / 84 mesi Chirografario fino a 5 anni: Tasso variabile Euribor 3/6 mesi o Fisso periodo + Spread compreso tra + 2,75% e + 5,25% - Chirografario oltre 5 anni: Tasso variabile Euribor 3/6 mesi o Fisso periodo + Spread compreso tra + 3,25% e + 5,50%

Breve termine Tassi in base alla classe di rischio. S.b.f. e Anticipo Fatture: Euribor 3 mesi + Spread da 2,25% // Scoperto c/c: Euribor 3 mesi + Spread da 4,25%

### ● CASSA di RISPARMIO di ASTI e BIVERBANCA

24 / 84 mesi Investimenti e Liquidità aziendale: Tasso applicato Euribor 6 m. con spread fino a 5,00

Breve termine S.b.f. – Anticipo Fatture: variabile Euribor 6 mesi con spread fino a 5,00% / Scoperto c/c: variabile Euribor 3 mesi con spread fino a 6,00%

### ● B.N.L. / ARTIGIANCASSA con Sportello diretto c.o tutte le Filiali ed i Punti Credito del nostro Confidi

Fino a 60 mesi Investimenti - Scorte - Liquidità aziendale: Fisso o Variabile Euribor 360 gg. 1, 3 o 6 mesi + spread da 1,70% se valutazione positiva + spread da 2,30% se valutazione da approfondire.

Breve termine S.b.f., Scoperto c/c, ecc.: Euribor 360 gg. 1, 3 o 6 mesi + Spread da 1,70%

### ● MONTE dei PASCHI di SIENA

60 mesi Affidamenti a medio termine chirografario e ipotecario: tasso variabile con base di calcolo Euribor 6 mesi 360 gg., maggiorato sulla base del rating aziendale, ecc.

Breve termine S.b.f. - Anticipo Fatture: Euribor 3 m. + da 1,45% / Scop. c/c: Euribor 3 m. + da 2,25%

### ● U.B.I. - Banca Regionale Europea, etc.

24 / 60 mesi Per investimenti Euribor 6 mesi 365 gg. m. m. p. + Spread da 1,50% a 6,10% (tasso variabile); per liquidità aziendale Euribor 6 mesi 365 gg. m. m. p. + Spread da 3,15% a 6,55%

Breve termine S.b.f. Anticipo Fatture: Euribor 3 mesi 365 gg. m. m. p. + Spread da 1,65% (tasso variabile) Scoperto c/c: Euribor 3 mesi 365 gg. m. m. p. + Spread da 2,95%

### ● BANCA SELLA

24 / 72 mesi Tasso applicato: investimenti Euribor 3 m. (m. m. p.) da 3,90% a 4,85% (tasso variabile) / liquidità aziendale e scorte Euribor 3 mesi m. m. p. + 4,10% a 4,85% (tasso variabile)

Breve termine S.b.f. Euribor 3 m. mmp da + 1,70% / A.F.: Euribor 3 m. da + 1,70% / Scop. c/c: Euribor 3 m. da + 2,90%

SEGUE . / .

- **BANCHE di CREDITO COOPERATIVO** Piemonte, Liguria e Valle d'Aosta  
Banca Alpi Marittime / Banca Rurale e Artigiana di Boves / BCC di Casalgrasso e Sant'Albano Stura / BCC di Cherasco / Banca di Caraglio e Riviera dei Fiori / BCC di Alba, Langhe e Roero / BCC di Pianfei e Rocca de' Baldi / BCC di Bene Vagienna

24 / 60 mesi Viene applicato, per investimenti il tasso Euribor 6 mesi m. m. p 365 gg. + spread fino a 5,25% e/o per liquidità Euribor 6 mesi m. m. p. 365 gg. + spread fino a 5,50% (tasso variabile)  
Breve termine S.b.f. , Anticipo Fatture e Scoperto c/c: Euribor 6 m. + spread fino a 5,50/6,00%

- **CA.RI.GE. e CA.RI.SA.**

24 / 84 mesi Tassi: investimenti e liquidità fino a 60 mesi: Euribor 6 mesi m.m.p. + da 1,90% oppure tasso fisso parametrato all'IRS  
Breve termine S.b.f. e Anticipo Fatture: Euribor 3 m. + da 1,75% / Scop. c/c: Euribor 3 m. + da 1,95%

○ **SONO INOLTRE CONVENZIONATI CON IL NOSTRO CONFIDI I SEGUENTI ISTITUTI DI CREDITO :**

- CARIPARMA
- B.C.C. di ROMA
- BANCO di NAPOLI
- CASSA RISPARMIO di SALUZZO
- CASSA RISP. di SAVIGLIANO
- NUMEROSE ALTRE BANCHE, PRESENTI ED ATTIVE SU TUTTO IL TERRITORIO NAZIONALE
- DEUTSCHE BANK
- BANCA del PIEMONTE
- BANCA POPOLARE dell'EMILIA-ROMAGNA
- CASSA RISPARMIO di BRA
- BANCA POPOLARE di MANTOVA



**Intermediario Finanziario vigilato iscritto all'Albo Unico ex art. 106 del T.U.B.**

## **RICERCA AGENTI IN ATTIVITÀ FINANZIARIA iscritti all'O.A.M. AL FINE DI UN LORO INSERIMENTO IN SENO ALLA PROPRIA RETE COMMERCIALE, in particolare, nelle Regioni LOMBARDIA, LIGURIA, LAZIO, CAMPANIA**

**REQUISITI MINIMI RICHIESTI:** a) Iscrizione all'Albo O.A.M. in qualità di Agente in attività finanziaria; b) diploma di maturità; c) patente di guida ed utilizzo di auto propria; d) partita iva.

**REQUISITI PREFERENZIALI:** a) esperienza pregressa nel ruolo di agente in attività finanziaria; b) laurea con indirizzo economico-finanziario; c) buona conoscenza utilizzo programmi informatici.

**LUOGO DI LAVORO di ogni singolo mandato:** la selezione è relativa al territorio nazionale con particolare riguardo alla implementazione della nostra rete distributiva in specifiche Aree territoriali.

**TIPOLOGIA DI CONTRATTO:** mandato di agenzia a provvigioni e versamenti Enasarco. Ciascun mandato, avente rispettivamente ambito e valenza interprovinciale (o regionale), è con rapporto monomandatario, senza esclusiva, secondo gli obblighi e le facoltà previste dalla normativa per gli Intermediari Finanziari vigilati.

La ricerca e la selezione sono rivolte a **candidati ambosessi** che, nel proporre la candidatura, esprimano il consenso al trattamento dei dati secondo la normativa sulla privacy (Reg. UE 679/2016).

**Il Curriculum** di ciascun candidato/a - completo della indicazione dei requisiti in possesso - va inviato all'indirizzo: [info@confidare.it](mailto:info@confidare.it), oppure spedito a mezzo posta ordinaria alla nostra Sede Centrale.

**I colloqui** conoscitivi e selettivi, a cura del Direttore Commerciale Andrea Ricchiuti, hanno luogo presso i nostri uffici a Torino, oppure presso le Filiali di Milano e/o a Roma.

### **AVVERTENZE AI SENSI DEL REGOLAMENTO EUROPEO UE 679/2016**

Le informazioni contenute in questa Newsletter, ad uso informativo interno, sono riservate - in via esclusiva - al destinatario. Persone diverse dal destinatario non sono autorizzate a leggere, inoltrare, fotocopiare, diffondere il contenuto a terzi. Qualora questa Newsletter fosse stata ricevuta per errore vogliate cortesemente darcene notizia, a mezzo e-mail, all'indirizzo [info@confidare.it](mailto:info@confidare.it) e distruggere il messaggio ricevuto erroneamente. Ai sensi dell'art. 13 del REGOLAMENTO EUROPEO UE 679/2016 informiamo che il Suo/Vostro indirizzo di posta elettronica è nei nostri archivi a seguito di precedenti comunicazioni intercorse e che sarà da noi utilizzato per comunicazioni riguardanti l'ambito del rapporto sociale, contrattuale, statutario o commerciale in essere e comunque sempre nel rispetto della Sua/Vostra volontà. Per l'esercizio dei diritti di cui agli artt. 15 e seguenti del citato Regolamento rivolgersi alla nostra Sede centrale: "CONFIDARE S.C.p.A." via dell'Arcivescovado, 1 - 10121 Torino, oppure inviare mail all'indirizzo [info@confidare.it](mailto:info@confidare.it)

**QUESTA NEWSLETTER, INVIATA A MEZZO POSTA ELETTRONICA, È STATA "CHIUSA" IL 01 LUGLIO 2018 ALLE 10,00**